

LA GAZETTE DES LOUPS

Bulletin d'information de la commune de Cirey-sur-Vezouze



Retour en images sur la vie communale

- 1 23 janvier : Yves SÉGUY, préfet de Meurthe-et-Moselle, a remis les insignes de chevalier dans l'Ordre national de la Légion d'Honneur à Jean-Marie HOSTERT.
- 2 25 janvier : 130 personnes présentes pour « En scène ! », moment théâtral chaleureux en compagnie des troupes et clubs de la CCVP avec quelques extraits de scènes.
- 3 21 mars : succès du loto de l'APE à Val-et-Châtillon.
- 4 28 mars : réalisation exceptionnelle de Denis KUHNER à la Résidence Emilie du Châtelet d'une maquette hivernale.
- 5 27 février : le défilé de carnaval du centre de loisirs met l'ambiance dans les rues. Entre musique, déguisements et beignets les enfants se sont amusés !
- 6 8 mars : la projection de la comédie musicale à succès « Nellie Bly » crée une ambiance captivante au marché couvert procurant une vague d'émotions.



LE COIN DE LA GARDE CHAMPÊTRE

LES ABEILLES ET FRELONS ASIATIQUES

ABEILLE ou FRELON ASIATIQUE, IL FAUT CHOISIR!

VOTEZ POUR MOI! **T'AS AUCUNE CHANCE, PETITE.**

Merci de signaler la présence d'un nid de frelons asiatiques à votre mairie afin qu'un désinsectiseur puisse intervenir dans les plus brefs délais !

SIGNAL TON FRELON

Nid primaire

Endroit abrité / Début du printemps

Petite taille
D'un melon au maximum

Nid secondaire

Cime des arbres près du nid primaire / Début d'été

Grande taille
Jusqu'à 80 cm de diamètre et 1m de haut

CAMÉRAS DE SURVEILLANCE À DOMICILE VOS DROITS ET OBLIGATIONS

De plus en plus de particuliers souhaitent installer une caméra de vidéoprotection chez eux pour sécuriser leur logement. Mais attention : la loi encadre strictement leur usage.

Voici les règles essentielles à connaître.



✓ Ce qui est autorisé

- Installer une caméra à l'intérieur de son logement (appartement, maison).
- Installer une caméra à l'extérieur, à condition qu'elle filme uniquement les espaces privés (jardin, allée, garage).
- Prévenir les membres de la famille, invités ou salariés à domicile (ex. aide-ménagère, nounou) qu'ils peuvent être filmés.

⊘ Ce qui est interdit

- Filmer la voie publique (trottoir, rue, parking collectif).
- Filmer le domicile, le jardin ou les fenêtres d'un voisin.
- Utiliser une caméra orientable permettant d'espionner en dehors de sa propriété.
- Enregistrer des personnes à leur insu dans des espaces où elles doivent avoir une attente de vie privée.

⚖ La loi en vigueur

- Article 9 du Code civil : chacun a droit au respect de sa vie privée.
- Article 226-1 du Code pénal : sanctionne la fixation ou transmission de l'image d'une personne se trouvant dans un lieu privé, sans son consentement.
- Règlement Général sur la Protection des Données (RGPD) et Code de la sécurité intérieure : la CNIL veille au respect des données personnelles et peut intervenir en cas de plainte.

⚠ Conséquences en cas de non-respect

- Saisine de la CNIL pour manquement au RGPD.
- Plainte du voisin pour atteinte à la vie privée.
- Sanctions civiles : obligation de retirer le dispositif et dommages-intérêts.
- Sanctions pénales : amende et/ou emprisonnement en cas d'usage abusif.

Bonnes pratiques conseillées

- Vérifiez l'angle de votre caméra : il doit se limiter à votre propriété.
- Utilisez si possible les zones de masquage proposées par certains modèles.
- Affichez clairement l'existence d'un dispositif si des personnes extérieures (visiteurs, intervenants) peuvent être filmées.

Pour plus d'informations :

- CNIL : www.cnil.fr
- Service-public.fr : "Caméras de surveillance par des particuliers"

LE COIN DES SERVICES TECHNIQUES

Élagage au stade



1 Coupe des arbres



2 Déblayage



3



4 Broyage



Nettoyage des fossés



Nouveau camion pour les services techniques



NEW

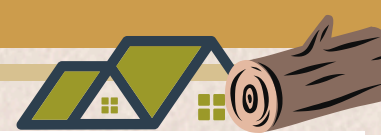


5 Paillage



Contrôle à la STEP





Claude Henri & Fils : plus d'un siècle de savoir-faire au cœur de Cirey-sur-Vezouze

Implantée à Cirey-sur-Vezouze depuis plus de cent ans, la SARL « Claude Henri & Fils » incarne la tradition artisanale et la transmission familiale. Les premières traces de son activité remontent à 1904, comme en témoigne une facture retrouvée par la famille, attestant des premiers chantiers réalisés sur la commune. Un siècle plus tard, l'entreprise poursuit son développement avec la même passion du métier. Aujourd'hui composée de six salariés, l'entreprise intervient dans un large éventail de domaines liés au bois et

au bâtiment. Son savoir-faire couvre notamment : **la charpente, la couverture, la zinguerie, la menuiserie, l'agencement intérieur, la fabrication d'escaliers, l'isolation et plus généralement, tous les travaux liés au bois.**

Historiquement ancrée à Cirey-sur-Vezouze, l'entreprise intervient aujourd'hui sur un périmètre d'environ 40 kilomètres, notamment entre Lunéville et Sarrebourg. Si son activité repose essentiellement sur la proximité, le bouche-à-oreille contribue désormais à élargir sa clientèle. De plus en plus de personnes extérieures à ce secteur géographique font appel à ses services, séduites par la réputation et la qualité du travail fourni.

« Claude Henri & Fils » défend une philosophie claire : la proximité et l'équité. L'entreprise privilégie les fournisseurs locaux afin de soutenir l'économie du territoire. La relation client occupe également une place centrale. L'équipe accorde une attention particulière aux attentes exprimées, s'adapte aux besoins spécifiques de chacun et veille à proposer des solutions cohérentes avec le budget défini. La politique de la maison est sans équivoque : **« On ne fait pas de différence entre petit et grand client »**. Cette approche contribue à instaurer une relation de confiance durable avec la clientèle.

Fière de ses racines, l'entreprise participe activement à la vie locale. Chaque année, le gérant contribue à l'installation du sapin de Noël sur la place Chevandier, un rendez-vous attendu par les habitants. En 2025, ils sont également intervenus sur des bâtiments communaux importants, notamment la toiture du périscolaire et celle de la salle Coulon.

L'entreprise parvient aujourd'hui à remplir son carnet de commandes sur une année complète, ce qui constitue un gage de stabilité et de confiance pour l'équipe. Cependant, plusieurs préoccupations pèsent sur l'avenir comme la transmission du savoir-faire : le manque d'intérêt des jeunes générations pour les métiers manuels inquiète fortement. Les élèves ne viennent même plus effectuer de stages de découverte, ce qui rend la relève incertaine. L'équipe estime qu'un rapprochement avec les écoles pourrait favoriser la découverte du métier et susciter des vocations. Ils trouvent cela bien dommage que malgré les efforts de structures comme la Mission Locale, qui valorisent ces filières, la mobilisation reste insuffisante. Par ailleurs, il y a la crainte du remplacement mécanique et l'évolution technologique qui soulèvent également des interrogations. Ainsi que la surcharge administrative, de plus en plus lourde, qui complique la gestion quotidienne d'une petite structure artisanale.

Les idées de développement ne manquent pas au sein de « Claude Henri & Fils ». L'envie d'innover et de faire évoluer l'entreprise est bien présente. Toutefois, la conjoncture économique actuelle rend difficile toute projection à long terme et freine les investissements.



📍 **60 Rue Poincaré,
54480 CIREY-SUR-VEZOUZE**

☎ **03 83 42 52 18**

✉ **sarl.claudehenrietfils@orange.fr**

WINIARSKI SERVICES

C'est après quelques années passées à travailler en tant qu'infirmière libérale que Sophie WINIARSKI a décidé de se lancer en tant qu'entrepreneure dans les services à la personne sur le secteur. En effet, les demandes de la part des gens augmentent sur cet aspect, c'était donc l'occasion pour elle de changer de profession. Loin d'elle l'idée de faire de l'ombre à des structures telles que l'ADMR, l'objectif est plutôt d'être une aide supplémentaire.

Sophie Winiarski propose ainsi ses services à toutes les personnes adultes, du lundi au vendredi. Vous pouvez la contacter pour de l'aide aux repas, aux courses, le ménage, l'accompagnement aux rendez-vous...

Sophie œuvre au mieux pour que ses clients puissent bénéficier du crédit d'impôt et n'aient donc pas de frais à avancer.



📍 **57 Rue Joffre, 54480 CIREY-SUR-VEZOUZE**

☎ **06 52 64 56 27**

RÉSULTATS DES ÉLECTIONS MUNICIPALES

Chères habitantes, chers habitants, chers amis,

Nous tenons d'abord à vous remercier. Merci pour votre mobilisation, pour vos voix, pour votre confiance. Merci également à celles et ceux qui n'ont pas fait ce choix : votre regard, vos attentes et parfois vos critiques sont essentielles à la vitalité de notre démocratie. Durant le mandat écoulé, nous avons avancé ensemble. Nous avons mené des projets importants, renforcé nos services et œuvré pour améliorer le quotidien de chacun. Rien de tout cela n'aurait été possible sans l'engagement des élus, du personnel municipal et de tous les acteurs du territoire.

Mais ce n'est pas une fin, c'est un nouveau départ. Les années à venir seront exigeantes. Nous devons développer notre commune tout en préservant son identité. Nous devons répondre aux défis économiques, environnementaux et sociaux avec lucidité mais aussi avec ambition. Notre engagement est clair : agir avec transparence, être à l'écoute et travailler pour l'intérêt général. Au-delà de nos différences c'est ensemble que nous ferons avancer notre commune. Nous croyons profondément en notre capacité collective à réussir et à notre avenir commun.

Bien cordialement,

Jean-Claude BAZIN



Maire
Jean-Claude
BAZIN



1ère adjointe
Michèle
PARMENTIER



2e adjoint
Raymond
SCHMITT



3e adjointe
Isabelle
MONZAIN



Délégué aux forêts
Damien
MULLER



Audrey
FRITZ



Délégué aux sports
Luc
RAPPINE



Bénédicte
HAUVILLE



Martial
HAUVASSE



Sarah
BRANDMEYER



Marco
MILANO



Jacqueline
TITSAOUI



Laurent
OSTER



Magali
SAUVAGE



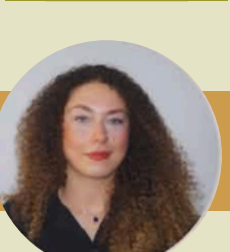
Anthony
BOUQUET



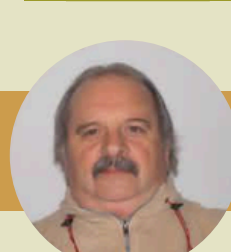
Annie
STRICHER



Pascal
PLUMET



Aylin
DOKUR



Maurice
GRACIANI

**NOUVELLE
ÉQUIPE
MUNICIPALE !**

STATIONNEMENT



Des problèmes de stationnement gênant nous ont été rapportés en face du collège. Le panneau ci-dessus et la ligne jaune au sol signifie que l'arrêt et le stationnement sont interdits.

De plus, les véhicules s'arrêtant sur la ligne jaune, phares allumés, éblouissent les automobilistes arrivant dans l'autre sens provoquant un manque important de visibilité à l'approche du passage pour piétons.

RELAIS PETITE ENFANCE

Le Relais Petite Enfance est un espace de ressources, d'information et d'animation, entièrement gratuit, qui s'adresse aux parents, futurs parents, assistantes maternelles, gardes à domicile, et bien sûr, aux enfants.

Pour les professionnels : un soutien au quotidien

Le RPE est un espace dédié aux assistantes maternelles et aux professionnels de la petite enfance. Il propose :

- Un accompagnement dans leur pratique quotidienne grâce à des temps d'échange et des rencontres collectives ;
- Des informations professionnelles sur leur statut ;
- Des outils et ressources spécialisées : revues, conférences, supports pédagogiques.

Pour les parents : un accompagnement sur mesure

Que ce soit pour un accueil collectif, individuel, régulier, occasionnel ou même d'urgence, les familles y trouvent un accompagnement personnalisé. Le RPE propose :

- Un accompagnement dans le choix du mode de garde le plus adapté à la situation de chaque famille ;
- Des informations sur les démarches administratives, les aides financières et les droits des parents employeurs ;
- Une liste des assistantes maternelles agréées sur le territoire ;
- La pré-inscription centralisée pour les centres multi-accueil.



ASSISTANTE MATERNELLE

Assistante maternelle depuis 2004, Nathalie Bir, résidente à Cirey-sur-Vezouze vous propose un service de garde d'enfants. Agréée de jour et de nuit, elle est disponible du lundi au vendredi pour des enfants d'une tranche d'âge allant de 0 à 18 ans. Les parents peuvent bénéficier d'aides jusqu'à l'âge de 6 ans. Elle a la capacité d'accueillir trois enfants, dont deux bébés.

Nathalie procède de la manière suivante : une prise de contact, une rencontre avec les parents pour déterminer les besoins, découvrir la maison, anticiper les plannings et s'accorder sur les tarifs. Après cela elle procède à la signature du contrat au vu du nombre d'heures choisies.

Vous pouvez prendre contact sur : monenfant.fr

Dans la rubrique « je suis parent » → « trouver un mode d'accueil ».

N'hésitez pas à la contacter, elle se fera un plaisir d'offrir à votre enfant un cocon chaleureux, rassurant et bienveillant, où il peut jouer, découvrir et s'épanouir à son rythme.

monenfant.fr Vous accompagner dans votre vie de parent



☎ 06 71 81 89 21

📍 8 Rue de la Verrerie,
54480 CIREY-SUR-VEZOUZE

✉ lalybir@free.fr

Pour les enfants : un espace d'éveil et de socialisation

Les tout-petits ne sont pas en reste ! Le RPE propose :

- Des ateliers d'éveil adaptés à leur âge ;
- Des sorties pédagogiques pour encourager la socialisation et la curiosité.

Planning des ateliers pédagogiques

De 9h à 11h

- Le **lundi en semaine paire** : À Cirey-sur-Vezouze, salle Coulon (accueil périscolaire)
- **Tous les mardis**, à Badonviller, Espace Emile Fournier
- Le **mercredi en semaine impaire**, à Blâmont, Maison des associations
- **Tous les jeudis**, à Domjevin (salle Sainte-Marie)



➡ monenfant.fr 1ère séance à Cirey le lundi 30 mars

Ouverture au public les après-midis :

Bureau du RPE, locaux administratifs de la CCVP à Blâmont.

- Du lundi au mercredi de 13h à 17h00
- Le vendredi de 9h à 12h00

Le RPE est animé par Tatiana ROSIER, auxiliaire de puériculture.

☎ 07. 57.19.78.07

✉ rpe@ccvp.fr

TRANSPORT SOLIDAIRE au Pays du Lunévillois



DEVENEZ CONDUCTEUR SOLIDAIRE



1 FRAIS COUVERT

Remboursement des frais kilométriques.

1

2

LIBERTÉ TOTALE

Choisir ses disponibilités, sans obligation de fréquence.



3 SOLIDARITÉ

Agir concrètement et localement.

contactez le 03 83 77 72 72 ou mobilite@pays-lunevillois.com



LE TRANSPORT SOLIDAIRE, C'EST QUOI ?

Le transport solidaire est la solution locale pour une mobilité durable et inclusive au Pays du Lunévillois. Le service de mobilité solidaire est un réseau de conducteurs bénévoles utilisant leurs véhicules pour accompagner des habitants du Pays du Lunévillois lorsqu'aucune solution ne peut leur être offerte par les services de transport classiques. Les usagers, orientés par des structures sociales locales, pourront ainsi se rendre à leurs rendez-vous médicaux, démarches administratives ou formations professionnelles grâce à ce réseau solidaire.

Pour plus d'information sur le service veuillez contacter :



mobilite@pays-lunevillois.com



PLANTATIONS



À la fin du mois de novembre, la classe de CE2 a participé à la plantation de deux nouvelles essences au sentier botanique. Afin d'égayer les promenades d'automne, un érable rouge (*acer rubrum*) a été choisi pour son feuillage intense en fin d'année.



Les enfants ont aussi planté un érable à sucre (*acer saccharum*) aux magnifiques couleurs automnales qui vont du jaune au rouge en passant par l'orange. C'est cet arbre qui, adulte, produit le sirop d'érable en climat froid.



ÉTAT CIVIL

Arrêté au 21 mars

DÉCÈS :

25/01/2026	Jeanne BEL veuve MIKINOVA
26/01/2026	Michel LANGENBRONN
05/02/2026	Christophe HISSUNG
24/02/2026	Claude BLAISE
03/03/2026	Laurent LEBRUN
11/03/2026	André PERRIN
19/03/2026	Gérard WECKERLÉ

NAISSANCES :

24/01/2026	Naylan LEFOUR
02/02/2026	Mériida GUILLAUME

MARIAGE :

21/03/2026	Franck QUEYRAUD et Florence HELMBACHER
------------	----------------------------------------

AGENDA DES MANIFESTATIONS DE AVRIL - MAI 2026

- Samedi 4 avril : chasse aux œufs de Pâques, organisé par le Comité des fêtes et la mairie de Cirey.
- Dimanche 12 avril : 11e édition du salon du bien-être, de la beauté et de la gourmandise à la salle des fêtes de 10h à 18h.
- Samedi 25 avril : Soirée des années 80 de l'APE à la salle des fêtes à 19h.
- Mardi 28 avril : don du sang au marché couvert à 16h30.
- Vendredi 8 mai : cérémonie patriotique.
- Dimanche 17 mai : brocante organisée par l'Amicale des Sapeurs-Pompiers à partir de 6h. Buvette et restauration toute la journée.
- Dimanche 17 mai : concert de Jean-Samuel Bez, violoniste, en compagnie de la pianiste serbe Sanja Donić. Un programme romantique et virtuose autour de Beethoven qui débutera à 16h à la salle des fêtes.

Pour plus d'informations, suivez-nous sur :

www.mairiedecireysurvevouze.fr

Ville de Cirey

IntraMuros